

Pumpen ingen vill ha.

Brodalen: Vem vill sköta om en 84 år gammal vattenpump för tåg? Hittills har intresset varit svalt. Av 1000 pumpar i Sverige finns bara 3 kvar i Sverige.

När ångloken rullade på järnvägarna behövdes kol och vatten för att driva maskinerna. På över 1000 ställen i Sverige anlades vattenpumpar intill banan. Ett av de ställen där man 1912 byggde vattenpump var vid Skådene mellan Hallinden och Brodalen. På väg till och från Lysekil stannade tågsätten dragna av ånglok vid pumpen för att tanka.

1912 byggdes pumpen som fick sitt vatten från en kvarndamm på ett berg intill. Vattnet rann med självtryck till brunnen. Anordningen är av tjock massivt gjutjärn med en mekanisk pump under markytan och en grov ledning som fördes till lokens tank. 20 minuter tog det att tanka ett ånglok. När banan elektrifierades på 50-talet blev vattenpumparna onödiga och sedan dess har 1000 pumpar skrotats.

De 3 återstående är angripna av rost men går att bevara.



För unga.

Bohusläns museum är inte intresserat då pumpen inte är tillräckligt gammal.

Järnvägsklubbarna är bara intresserade av lok och vagnar. Försök har gjorts att få hembygdsföreningar på Stångenäset och Lyse intresserade av pumpen.

"Vi saknar både pengar och resurser", säger Bertil Carlsson i Stångenäsföreningen.

Skall pumpen bevaras måste den blästras och målas. Ett annat problem är all sly som växt upp. Förutom pumpen göms också den unika Brostenen med inskription samt granitbord och soffor som byggdes när järnvägen anlades. Stenen är från istiden. Inskriptionen från 1918 är idag oläslig. Hembygdsforskaren Sven Rydstrand har skrivit

ner texten som handlar om gamla tiders män och idogt arbete. "Det är i högsta grad önskvärt att pumpen bevaras, men av vem?", undrar Bertil Carlsson.

Egen hållplats.

Att tåget stannade mellan Brodalen och Hallinden uppskattades av en del resenärer. När tåget stannade passade en del på att gå av ute på banan.

En fru till en riksdagsman som bodde i närheten yrkade 1924 att Skådene skulle komma med i turlistan som reguljär hållplats. Så långt ville däremot inte SJ sträcka sig. Det berättas också att tåget en gång stannade för att svalka av överförfriskade resenärer. Konduktören var ivrig godtemplare och ville att en del passagerare på hemväg från Hallindenfesten skulle nyktra till.

Terje W Fredh.

Ovanstående artikel var införd i Bohusläningen 14 oktober 1996

Processblästring tog ansvaret

Förra året skrev Bohusläningens journalist Terje W Fredh, en fin artikel under rubriken, **Pumpen ingen vill ha.**

Pumpen är en, numera unik, 85 år gammal vattenpump som står intill järnvägsspåret vid Skådene, mellan Hallinden och Brodalen. Det finns, eller fanns förra året, bara tre kända pumpar bevarade, av de 1000-tals som förr fanns för ångloken längs järnvägsspåren i hela landet. Alla andra har rostet sönder eller skrotats. Pumpen i Skådene har stått orörd sedan 50-talet när Lysekilsbanan elektrifierades och var också den i starkt förfall. Inbäddad i den allt grövre grönskan, är den en historisk relik från den tid då ångloken likt frustande "järnhästar" vattnades på sina färder mellan kustnära järvägsstationer och centralorter som Uddevalla och Göteborg.

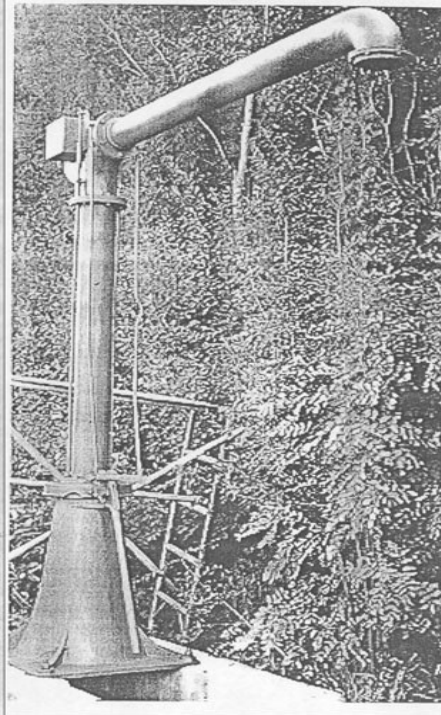
Den lokala hembygdsföreningen i Stångnäs och Lyse, med Bertil Carlsson i spetsen, ville gärna bevara men saknade resurser och pengar.

Pumpen målad

Gamla, kulturminnesmärken och fina bruksföremål ligger Conny Glenberg som äger Processblästring, varmt om hjärtat. Conny var heller inte svår att övertyga om en sponsoringinsats inom det område han och hans företag är specialister på. I förra veckan färdigställdes därför jobbet med rostskyddsmålning och färdigbehandling av den gamla pumpen. En fin insats som vi hoppas renderar mer än en skylt om det företag som så välvilligt ställt medel till förfogande. Varför inte namn och bild på Conny i hembygdsföreningens jubileumsbok.



Tanken med arbetet var att parkera ett blästeraggregat på vägrenen några timmar medan grovjobbet gjordes. För det krävdes tillstånd. Det visade sig omöjligt. Alla kontakter har tagits med Vägverket, med trafikmyndigheter lokalt och på länsnivå och alla polismyndigheter näst intill rikspolisnivå med samma nedslående resultat. Ingen kunde eller vågade bevilja det parkerings-



Nymålad i blank svart färg kommer den gamla vattenpåfyllaren stå fräsch i många år.

tillståndet. Alla tyckte om och förstod idén men bara Banverket beviljade arbete intill spåret. Risken att bli påkörd av tåget som i 40 km/h dundrar förbi några gånger per dygn, sågs förstas ganska liten.

Nu skiner pumpen, blåstrad, nymålad och säkrad mot rost i många år. Den minner om en gången järnvägstid, till glädje för hembygdsföreningen och andra järnvägsintresserade. Om några år, om inte Processblästring målar också de andra två, kanske järnvägetusiaster från hela landet vallfärdar till Skådene. Allt tack vare Conny och sonen Mats Glenberg och deras intresse för ovärderliga bruksföremål från en gången tid.

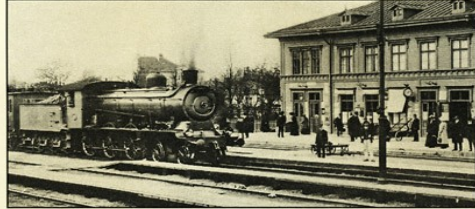
Rolsson



Riksantikvarieämbetet

DIPLOM

Kulturhusens Dag 1999



JÄRNVÄGSMILJÖER

Ett hjärtligt tack till alla som har bidragit till att

Vattenhästen och Brogelaren vid Brodalen

kunde visas för allmänheten under
Kulturhusens Dag söndagen den 12 september 1999
då 200 järnvägsmiljöer över hela Sverige deltog.

Ni har gjort en viktig insats för att väcka intresse och
sprida kunskap om järnvägsmiljöer - byggnader och banor
som är en del av vårt kulturarv.

Tack för gott samarbete!
Riksantikvarieämbetet

Erik Wegräus
Riksantikvarie

Ann Fogelberg
Projektledare

Vattenhästen
13 juli 2013



Stängenäs hembyggsförening
Fotoarkiv Morgan Sandström