

Östra stadsdelen i stöpsleven

Gävlebor om förr och nu

Får generalplanekommittén sin vilja igenom kommer Öster i Gävle — järnvägs-männens, lotsarnas och sjö-männens stadsdel — att undergå en radikal omvandling. Bostadskvarteren försvinner och i stället blir det rader av byggnader för småindustri, hantverk, kontor och lager. Naturligtvis sker inte förändringen i ett slag, projektet får ses på längre sikt.

Vad säger nu österborna själva om denna tilltänkta revolution i stadsdelen? Vi har för dagen frågat tre personer som är väl förtrogna med "ostkanten". De har också en del att berätta om livet på Öster förr i tiden



Lillaån utgör östra stadsdelens gräns mot söder. Huruvida ån skall få vara kvar eller igen fyllas är ännu ovisst.

Den nu 68-årige f. d. stationsinspektoren E. V. Forsberg är född på Öster och har bott där en stor del av sitt liv, men nu på ålderns dagar flyttat till en annan stadsdel. Som stins under 22 år vid Gävle norra — som väl rätteligen borde heta Gävle östra — har han också levt mitt upp i det "trafikvimmel" som kännetecknar stadsdelens utkanter — bangårdarna.

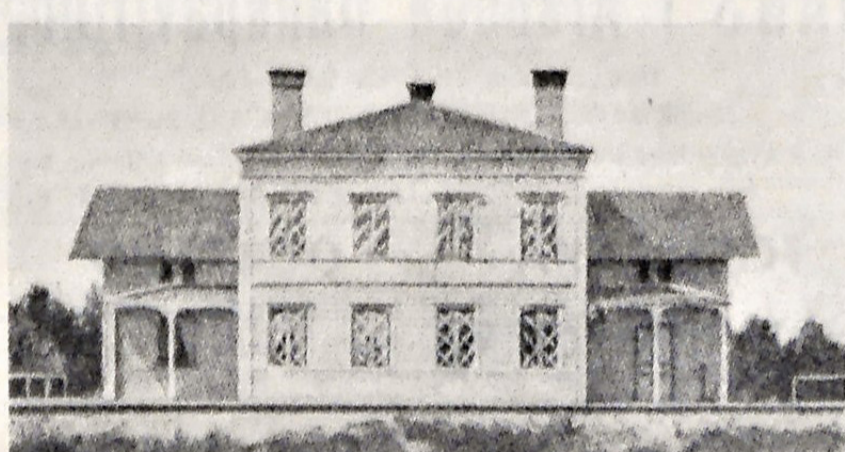
— Generalplanekommitténs för-

slag beträffande Öster tycker jag är välbetäckt, säger hr Forsberg. Med hänsyn till järnvägs- och sjö-kommunikationer ligger området väl till för småindustri, hantverk och magasinlokaler och får ju också nära anknytning med magasinområdet på Stora holmen.

Som bostadsområde har Öster aldrig varit idealiskt, dels ligger bangårdarna väl nära intill och dessutom är marken sank. Förr kunde man komma ned till grundvattnet med ett spadtag. Nu är det ju något bättre, dränering och landhöjning har gjort sitt. Och Lillaån har aldrig skötts ordentligt, sumpigt och orenligt vatten har det ständigt varit där. Få se vad det nu blir av den.

Men nog var det ganska idylliskt på Öster, säger hr Forsberg vidare. I synnerhet innan livet började bli så jäktigt. Man gick och ansade sina små trädgårdar och bersåer. Skeppare, sjömän, lotsar och järnvägsmän befolkade stadsdelen och de hade mycket

Forts. på 9:e sid.



Jädrans stationshus som blev bostadshus på Öster.

Forts. fr. 1:a sid.

att berätta när de kom hem från sina färder. Sjömännen drog historier om märkvärdigheter i skilda världsdelar och kom med orientaliska och exotiska presenter, sockerrör, kinesiska dukar och andra dyrgripar.

Utrangerade stationshus blev bostäder efter branden.

Vid den stora eldsvådan 1869 avbrändes även stadsdelen Öster och kvar av byggnader före denna tid finns endast, mej veterligt, ett uthus i en fastighet i hörnet av Staketgatan och Hospitalsgatan. Den låga träbebyggelsen på Öster är till större delen från åren närmast efter branden. För järnvägs-folket, som hade sitt tillhåll där-nere — norra stationen var då stadens enda — byggdes i hast upp bostadshus. Virke drogs ihop från olika håll och två f. d. stationshus hamnade vid denna tid på Öster. Ett hade stått vid Jädran — föregångare till Sandvikens station — och det andra var ett ut-rangerat stationshus i Valbo. Dessa båda byggnader finns alltså kvar som bostadshus, det ena med adress Hospitalsgatan 5, det andra i hörnet av Ruddammsgatan och Hospitalsgatan.

Norra bangården hade till en början sitt stationshus nere i hamnen vid hotell Fenix. 1905 flyttades stationen, d. v. s. stins- och vagnsexpeditionen, till det oansenliga envåningshuset — nödbostad efter branden — vid Dalagatan och där har stationen sedan dess förblivit.